

Absender:

**CDU-Fraktion im Stadtbezirksrat 222**

**22-19527**  
**Anfrage (öffentlich)**

Betreff:

**Querungshilfe Timmerlahstraße**

Empfänger:

Stadt Braunschweig  
Der Oberbürgermeister

Datum:

01.09.2022

Beratungsfolge:

Stadtbezirksrat im Stadtbezirk 222 Südwest (zur Beantwortung)

13.09.2022

Status

Ö

### **Sachverhalt:**

Die Timmerlahstraße ist eine stark frequentierte Straße. An der Kreuzung Kirchstraße/ Timmerlahstraße dient eine Bedarfsampel als Querungshilfe. Der im Jahr 2017 eröffnete Nettomarkt und das im Jahr 2021 fertiggestellte Feuerwehrhaus am Ortseingang tragen zu einer wesentlich stärkeren Nutzung und Querung der Timmerlahstraße durch Fußgänger bei – darunter befinden sich viele Kinder. Jedoch findet eine Querung der Straße oftmals nicht an der Bedarfsampel statt, da der Hopfenanger eine direkte Verbindung zum „Neubaugebiet“ darstellt. Die Querung der Timmerlahstraße ist an dieser Stelle vor allem für Kinder und ältere Menschen mit Gehbehinderung und/oder Gehhilfe gefährlich. Zum einen weisen die in den Ort einfahrenden Fahrzeuge, trotz Ortseingangsschild, augenscheinlich oftmals eine überhöhte Geschwindigkeit auf – zum anderen ist die Straße in Richtung Bedarfsampel durch eine Kurve schwer einsehbar.

Der Stadtbezirksrat 222 Südwest bittet daher die Stadt Braunschweig, die entsprechende Stelle zu prüfen und dem Stadtbezirksrat Südwest einen möglichen Lösungsvorschlag einer zusätzlichen Querungshilfe für die Timmerlahstraße zu unterbreiten.

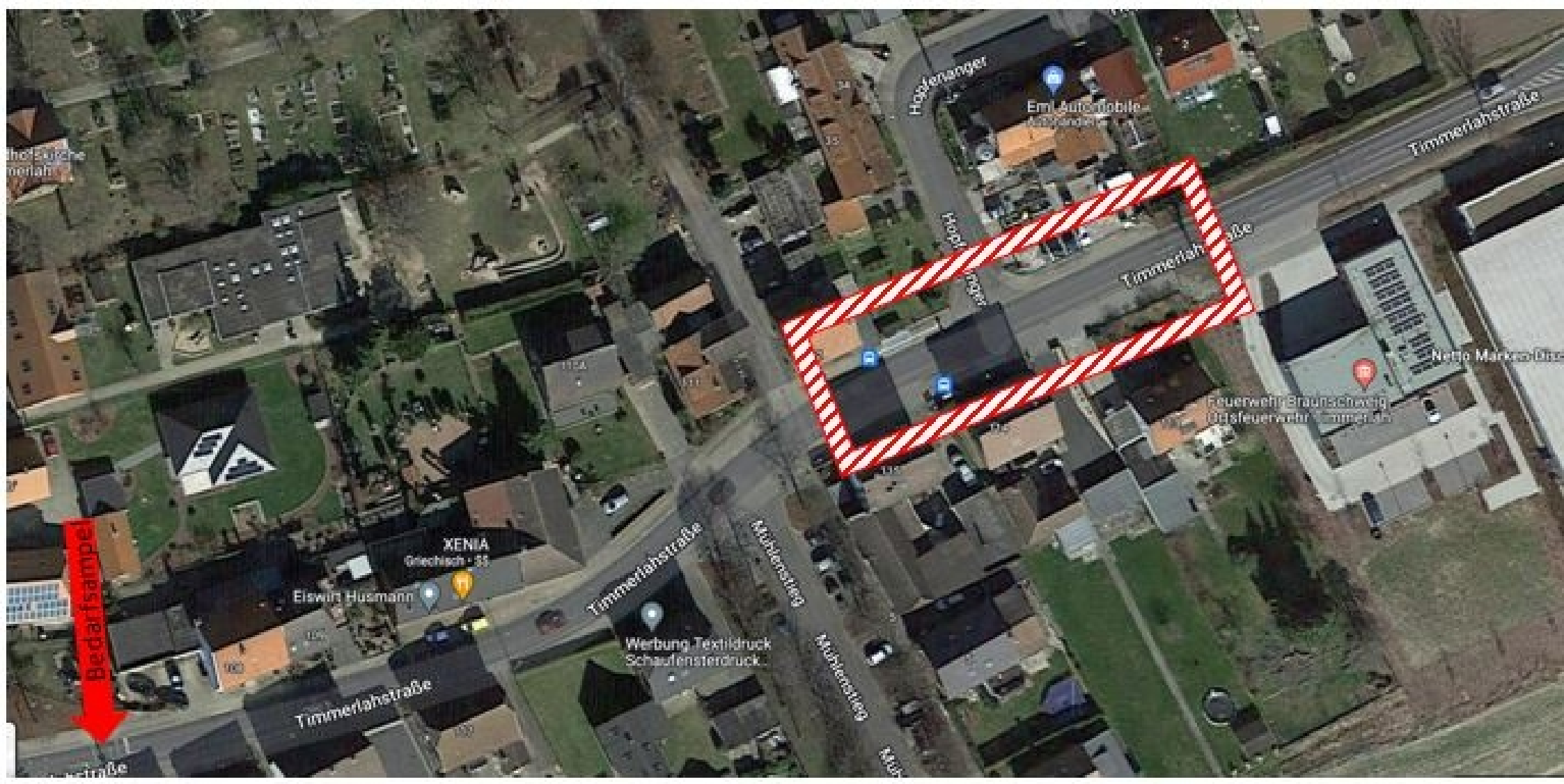
gez.

Paulina Pohler

stellv. Fraktionsvorsitzende

### **Anlage/n:**

Querungshilfe Timmerlahstraße Google Maps



Bedarfsampe

Hofenanger

Emi Auto Mobile

Timmerlahstraße

Timmerlahstraße

Netto Marken-Discount

Feuerwehr Braunschweig  
Ortsfeuerwehr Timmerlah

XENIA  
Griechisch - 55

Eiswin Husmann

Timmerlahstraße

Mühlenstieg

Mühlenstieg

Werbung Textildruck  
Schaufensterdruck

Timmerlahstraße