

Betreff:

Daten des Sozialatlas - Stadtteilprofile 2016

Organisationseinheit:

Dezernat V
0500 Sozialreferat

Datum:

26.01.2017

Beratungsfolge

Stadtbezirksrat im Stadtbezirk 331 Nordstadt (zur Kenntnis)

Sitzungstermin

26.01.2017

Status

Ö

Sachverhalt:

Zur Anfrage der Gruppe LP 2 vom 09.01.2017 wird wie folgt Stellung genommen:

1. Die Zahlen des Planungsbereichs 18 können weitestgehend für die statistischen Bezirke 37 und 43 aufgeschlüsselt werden.
2. Der Anteil der Kinder und Jugendlichen zwischen 6 und 16 Jahren mit SGB II-Bezug lag zum Jahresende 2015 im statistischen Bezirk 37 Schwarzer Berg bei 27 %, im statistischen Bezirk 43 Siegfriedviertel bei 36 %. Im Vergleich dazu lag der Anteil in der Gesamtstadt bei 16 %.

Die Darstellung der kleinräumigen Daten ist der Anlage zu entnehmen.

Dr. Hanke

Anlage

Stadtbezirk 331 Nordstadt

Stadtbezirk 331 Nordstadt

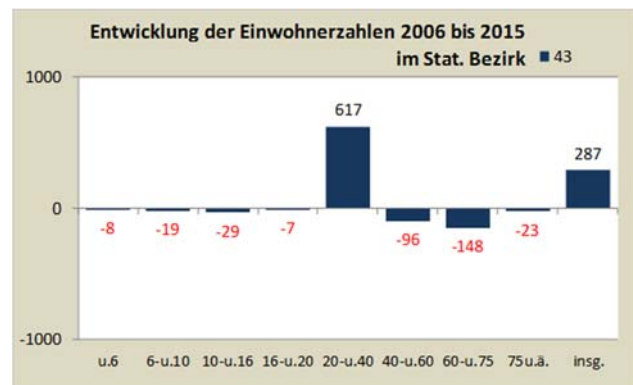
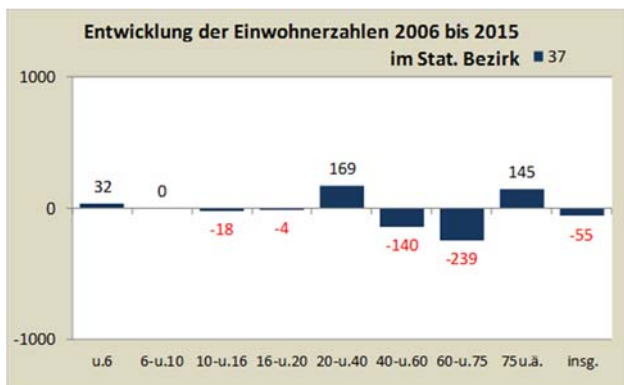
Planungsbereich 18

Statistische Bezirke 37 Schwarzer Berg und 43 Siegfriedviertel

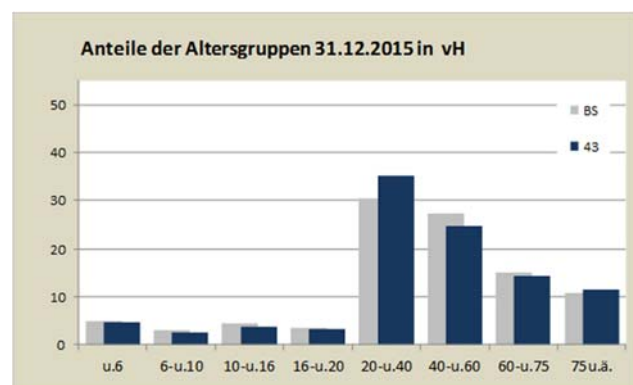
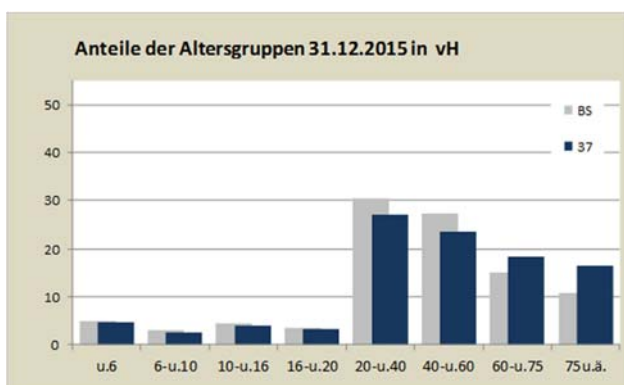
Entwicklung der Bevölkerung

Altersgruppen 2015									
StB	u.6	6-u.10	10-u.16	16-u.20	20-u.40	40-u.60	60-u.75	75u.ä.	insg.
37	217	122	187	157	1281	1118	868	775	4725
43	351	188	286	251	2677	1875	1097	876	7601
Altersgruppen Entwicklung 2006 -2015									
37	32	0	-18	-4	169	-140	-239	145	-55
43	-8	-19	-29	-7	617	-96	-148	-23	287
Altersgruppen Anteile 2015									
37	4,6	2,6	4,0	3,3	27,1	23,7	18,4	16,4	100,0
43	4,6	2,5	3,8	3,3	35,2	24,7	14,4	11,5	100,0
BS	5,0	3,1	4,6	3,6	30,3	27,3	15,2	11,0	100,0

Im Schwarzen Berg geht die Bevölkerung um 1,2% zurück, im Siegfriedviertel steigt sie um 3,9% an. Der Anteil der 20 – u. 40jährigen steigt im Siegfriedviertel um 30% (in der Stadt insgesamt um 10%).

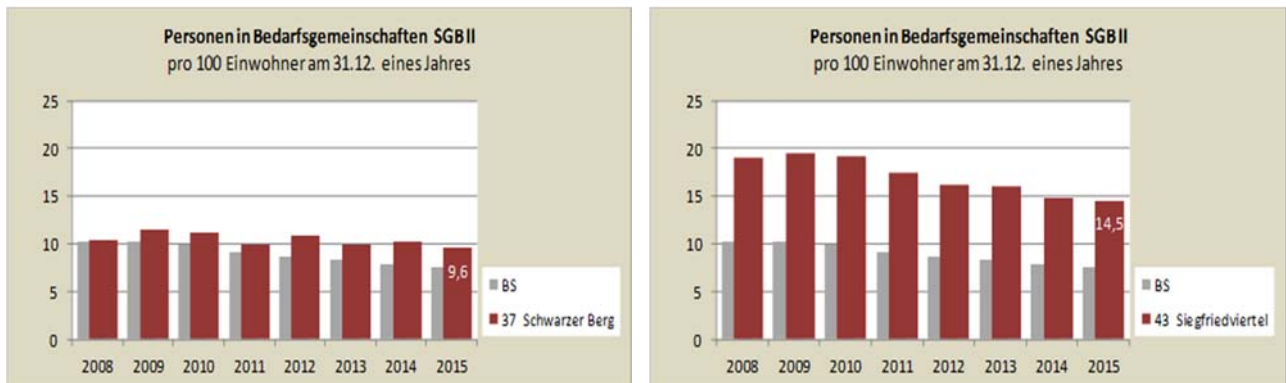


Der Schwarze Berg weist einen überdurchschnittlichen Anteil älterer Menschen auf. Im Siegfriedviertel nähert sich der Anteil der 75jährigen und Älteren dem städtischen Durchschnitt an. Die 20- u.40jährigen erreichen mit über 35% einen überdurchschnittlichen Anteil an der Bevölkerung.



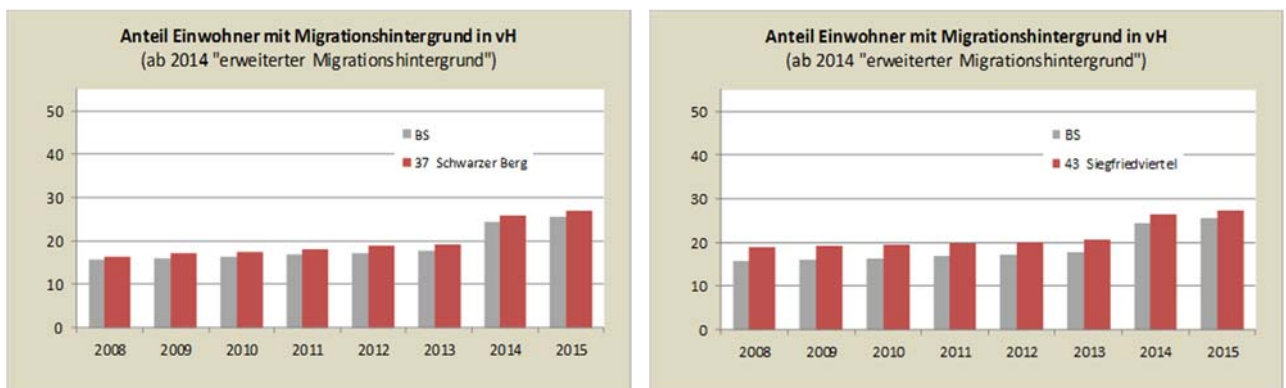
Bezug von Grundsicherungsleistungen

Der Anteil von Personen mit SGB II – Bezug (Grundsicherung) liegt im Siegfriedviertel durchgängig über den Werten des Schwarzen Bergs und weit über dem städtischen Durchschnitt.



Die Empfängerzahlen sind fast durchgängig rückläufig, im Schwarzen Berg weniger deutlich (- 8,5%) als im Siegfriedviertel (- 21,4%), in dem der Rückgang prozentual dem gesamtstädtischen Trend folgt (- 21,9%).

Einwohner mit Migrationshintergrund



Durch eine Umstellung in der Statistik steigt der erfasste Anteil von Menschen mit Migrationshintergrund im Jahr 2014 sprunghaft an, so dass über eine langfristige Entwicklung wenig ausgesagt werden kann. Die Anteile der Menschen mit Migrationshintergrund liegen in beiden Stadtteilen mit jeweils ca. 27% nur geringfügig über den Braunschweiger Durchschnitt (26%).

Arbeitslosigkeit

Die Zahl der registrierten Arbeitslosen nimmt auch in Braunschweig in den Jahren 2006 bis 2015 ab (um 5.200 oder 38,6%). Nicht ganz so stark ausgeprägt ist der Rückgang im Siegfriedviertel (32,5%), deutlich geringer im Schwarzen Berg (- 27,7%)

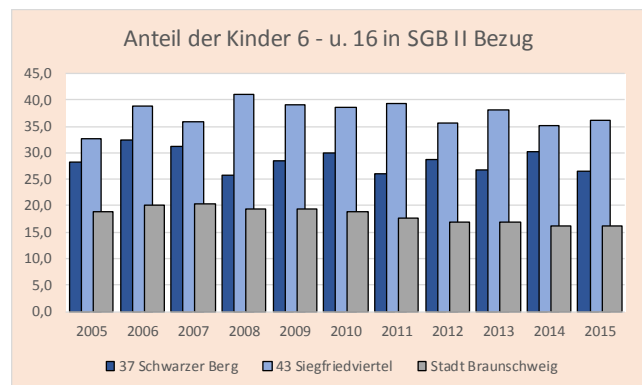
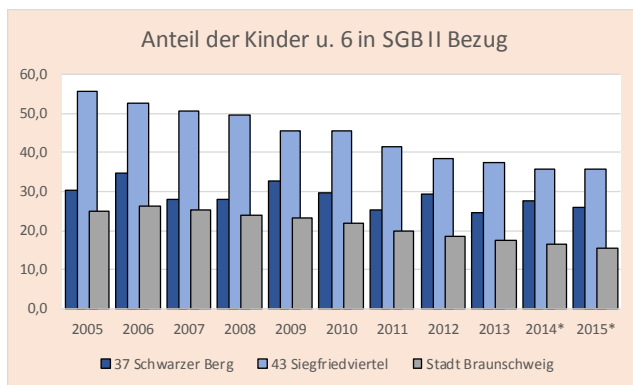


	2006		2015		Entwicklung	
	Anzahl	Quote	Anzahl	Quote	Anzahl	in vH
BS	13526	8,57	8300	4,92	-5226	-38,64
37	249	8,77	180	6,36	-69	-27,71
43	625	13,29	422	8,10	-203	-32,48

Bezug von SGB II Leistungen bei Kindern unter 6 Jahren und bei Kindern und Jugendlichen im Alter von 6 bis unter 16 Jahren

Die Zahl der Kinder unter 6 Jahren mit Bezug von Leistungen der Grundsicherung ist in beiden Bezirken rückläufig. Der Rückgang im Siegfriedviertel fällt mit 40% stärker aus als in der Gesamtstadt (-32%). Im Schwarzen Berg ist der Rückgang wesentlich geringer (-17%). Der Anteil der Kinder mit SGB II Bezug an allen Gleichaltrigen ist in beiden Stadtteilen deutlich höher als im Durchschnitt der Stadt (16%). Den wesentlich höheren Anteil verzeichnet das Siegfriedviertel (36%).

Bei den Kindern und Jugendlichen zwischen 6 und 16 ist der Rückgang des Grundsicherungsbezugs nicht so deutlich ausgeprägt. In der Stadt Braunschweig beträgt er für diese Altersgruppe -16,5%. Der Schwarze Berg erreicht mit einem Rückgang der Quote um 13,7% diesen Wert nicht ganz. Im Siegfriedviertel liegt diese Quote bei nur 7%. Dies ist auch einem deutlichen Rückgang der Bewohnerinnen und Bewohner des Viertels in dieser Altersgruppe geschuldet. Zusammen mit dem geringeren Rückgang der Bezieherzahlen ergibt sich am Ende eine leicht angestiegene Quote (36%; Schwarzer Berg 27%, Stadt BS 16%).



Kinder u. 6 in SGB II – Bezug in vH	2005	2006	2007	2008	2009	2010	2011	2012	2013	2014	2015
37 Schwarzer Berg	30,4	34,6	27,9	28,1	32,9	29,8	25,1	29,3	24,8	27,7	25,8
43 Siegfriedviertel	55,6	52,6	50,7	49,6	45,6	45,6	41,6	38,6	37,6	35,9	35,9
Stadt Braunschweig	25,0	26,3	25,2	23,8	23,1	21,7	19,7	18,5	17,5	16,4	15,6
Kinder 6 – u. 16 in SGB II – Bezug in vH											
37 Schwarzer Berg	28,4	32,4	31,2	25,8	28,6	30,1	25,9	28,7	26,9	30,2	26,5
43 Siegfriedviertel	32,6	38,9	35,9	41,2	39,1	38,6	39,5	35,6	38,1	35,3	36,1
Stadt Braunschweig	18,8	20,1	20,4	19,3	19,4	18,9	17,8	17,0	16,9	16,2	16,1

0500 Sozialreferat Kleinräumige Daten aus dem Sozialatlas „Stadtteilprofile 2016“

	2005	2006	2007	2008	2009	2010	2011	2012	2013	2014	2015
Einwohner unter 6 Jahren											
37 Schwarzer Berg	158	185	208	185	210	215	215	225	202	202	217
43 Siegfriedviertel	376	359	355	385	364	371	373	360	370	357	351
Stadt Braunschweig	11617	11604	11667	11671	11844	12075	12211	12327	12307	12394	12662
Einwohner unter 6 Jahren mit SGB II Bezug											
37 Schwarzer Berg	48	64	58	52	69	64	54	66	50	56	56
43 Siegfriedviertel	209	189	180	191	166	169	155	139	139	128	126
Stadt Braunschweig	2905	3054	2935	2773	2739	2626	2411	2277	2158	2038	1971
Einwohner 6 bis unter 16 Jahre											
37 Schwarzer Berg	335	327	333	325	318	309	316	321	320	321	309
43 Siegfriedviertel	564	522	510	515	537	533	494	480	475	482	474
Stadt Braunschweig	19836	19611	19502	19431	19376	19392	19266	19397	19320	19427	19322
Einwohner 6 bis unter 16 Jahre mit SGB II Bezug											
37 Schwarzer Berg	95	106	104	84	91	93	82	92	86	97	82
43 Siegfriedviertel	184	203	183	212	210	206	195	171	181	170	171
Stadt Braunschweig	3735	3950	3977	3754	3760	3660	3424	3304	3260	3152	3118

Dybowski Referat 0500 17.01.17