

*Betreff:*  
**Vorstellung des Jahresberichts 2019 der Feuerwehr Braunschweig**

<i>Organisationseinheit:</i> Dezernat II 37 Fachbereich Feuerwehr	<i>Datum:</i> 13.03.2020
---	-----------------------------

<i>Beratungsfolge</i>	<i>Sitzungstermin</i>	<i>Status</i>
Feuerwehrausschuss (zur Kenntnis)	13.03.2020	Ö

**Sachverhalt:**

Mit dieser Mitteilung erhalten Sie den Jahresbericht der Feuerwehr Braunschweig für das Jahr 2019.

Sack

**Anlage/n:**

Jahresbericht 2019



Hasenwinkel

# Jahresbericht 2019

## Feuerwehr Braunschweig

Braunschweig  
Löwenstadt



## Berichtsjahr

**2019**

Postanschrift der Feuerwehr

Stadt Braunschweig

Fachbereich Feuerwehr

Postfach 3309

38023 Braunschweig

Telefon

05 31 - 23 45-0

Faxnummern

05 31 - 23 45-4 44 (Notruf-Fax)

05 31 - 23 45-4 00 (Leitstelle)

05 31 - 23 45-2 19 (Verwaltung)

Internet-Adresse

<http://www.feuerwehr.braunschweig.de>

E-Mail

[feuerwehr@braunschweig.de](mailto:feuerwehr@braunschweig.de)

Leiter der Feuerwehr

Ltd. BD Dipl.-Ing. Torge Malchau

Alle Daten – soweit nicht anders angegeben – mit Stand vom 31.12.2019

# 1 Strukturbeschreibung der Stadt Braunschweig

Einwohnerzahl (Hauptwohnsitz)	251.551 EW
Gebietsgröße	192,17 km <sup>2</sup>
Flächenbezogene Einwohnerzahl	1309 EW/km <sup>2</sup>
max. Ausdehnung N-S	19,1 km
max. Ausdehnung W-O	15,7 km
max. Höhenunterschied	49,0 m

## **Verkehrsinfrastruktur**

BAB-Länge im Stadtgebiet	39,9 km
Fernverkehrsschienenwege im Stadtgebiet	83,0 km
Bundeswasserstraßen	8,0 km
Flugplätze	ja
Hafen	ja
Militärische Anlagen	nein
Chemieanlagen	ja
Forschungseinrichtungen	ja

**Flächennutzung**

Wohnflächen	27,36 km <sup>2</sup>	Anteil 14,2 %
Erholungsflächen	14,35 km <sup>2</sup>	Anteil 7,5 %
Industrie und Gewerbeflächen	16,22 km <sup>2</sup>	Anteil 8,4 %
Verkehrsflächen	25,17 km <sup>2</sup>	Anteil 13,1 %
Waldflächen	21,56 km <sup>2</sup>	Anteil 11,2 %
Wasserflächen	4,95 km <sup>2</sup>	Anteil 2,6 %
Landwirtschaftsflächen	70,64 km <sup>2</sup>	Anteil 36,8 %
Sonstige Flächen	11,92 km <sup>2</sup>	Anteil 6,2 %



## 2 Struktur und Zuständigkeiten der Feuerwehr Braunschweig

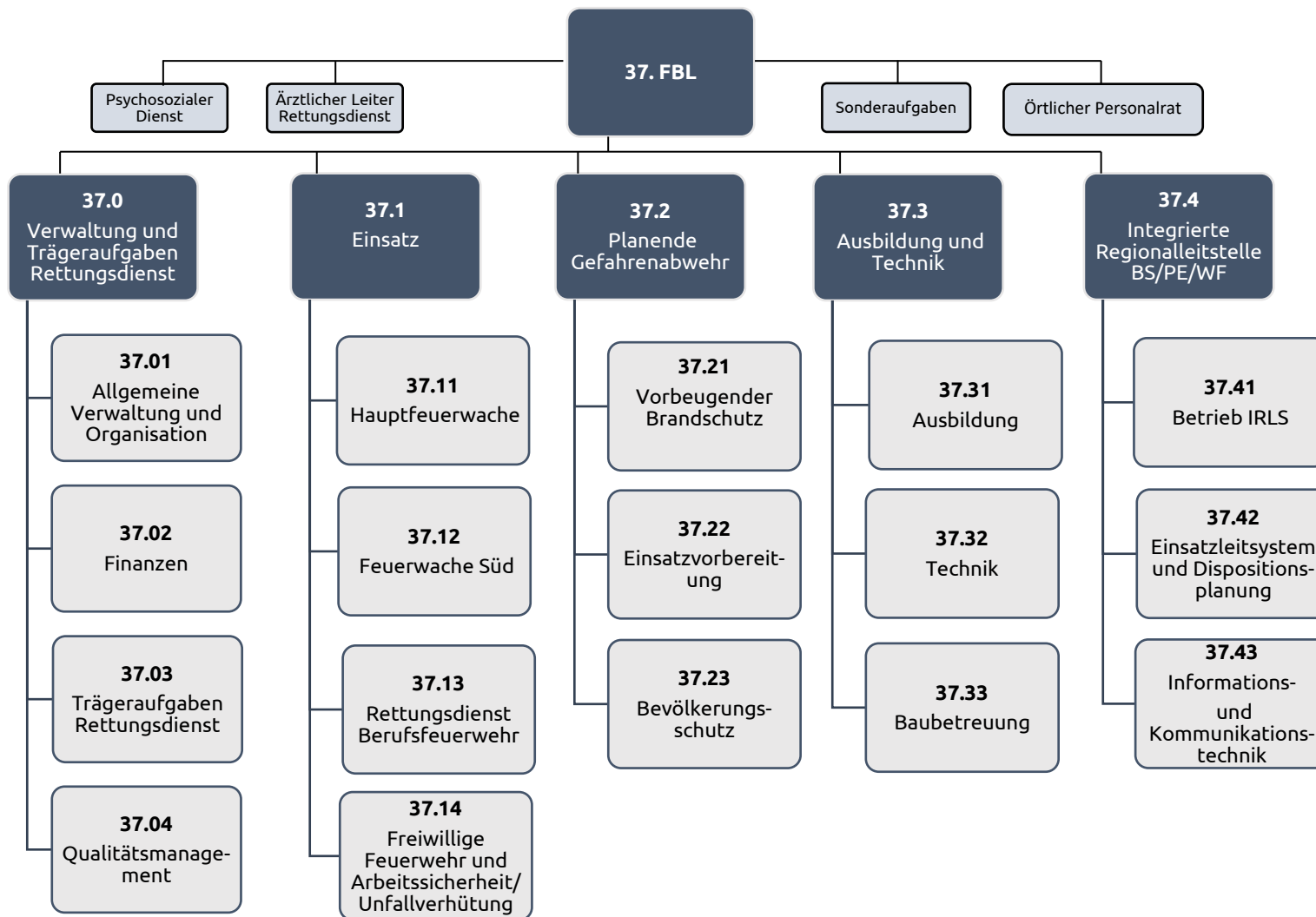
Anzahl der Feuerwachen	2
Rettungswachen BF (davon 2 an Standorten von Feuerwachen)	4
Rettungswachen sonstige Träger	<b>4</b>
Anzahl der Feuerwehrhäuser FF	30
Werkfeuerwehren:	3

- Werkfeuerwehr Volkswagen Braunschweig
- Werkfeuerwehr Physikalisch Technischen Bundesanstalt (PTB)
- Werkfeuerwehr Flughafen Braunschweig-Wolfsburg GmbH

### Aufgaben der Feuerwehr Braunschweig:

- Brandschutz
- Technische Hilfeleistung
- Rettungsdienst
- Integrierte Regionalleitstelle Braunschweig-Peine-Wolfenbüttel
- Katastrophenschutz
- Bevölkerungsschutz

### Struktur des Fachbereichs 37



### 3 Standorte der Feuerwehr Braunschweig

	Berufsfeuerwehr	Freiwillige Feuerwehr	Werkfeuerwehr	Sonstige Träger
Feuer- und Rettungswachen	2	---	3	---
Rettungswachen*	2	---	---	---
Feuerwehrrhäuser FF	---	30	---	---
FF im Standort BF**	---	1	---	---

\* BF- Rettungswachen außerhalb von Feuerwachen-Standorten

\*\* ABC-Zug am Standort Feuerwache Süd

Die Berufsfeuerwehr unterhält folgende Standorte

- Hauptfeuerwache                      Feuerwehrstraße 11-12
- Feuerwache Süd                      Dessastraße 8
- Katastrophenschutzzentrum      Eisenbütteler Straße 2
- Ausbildungszentrum                Naumburgstraße 23



Foto: Feuerwehr Braunschweig

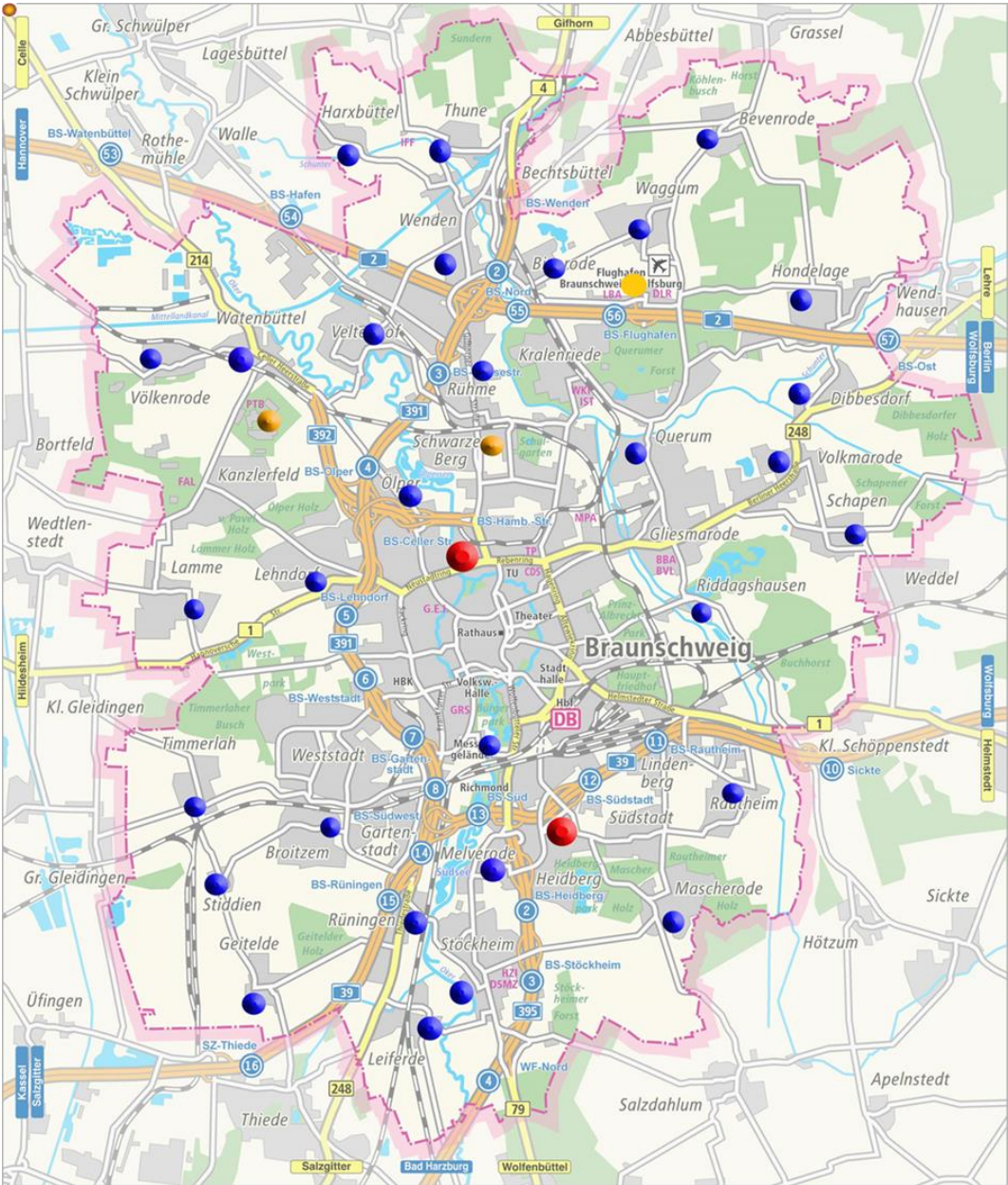
Die Freiwillige Feuerwehr unterhält die Standorte:

- Bevenrode
- Bienrode
- Broitzem
- Dibbesdorf
- Geitelde
- Harxbüttel
- Hondelage
- Innenstadt
- Lamme
- Lehdorf
- Leiferde
- Mascherode
- Merverode
- Ölper
- Querum
- Rautheim
- Riddagshausen
- Rühme
- Rünigen
- Schapen
- Stiddien
- Stöckheim
- Thune
- Timmerlah
- Veltenhof
- Völkenrode
- Volkmarode
- Waggum
- Watenbüttel
- Wenden

Erster Spatenstich für das Feuerwehrhaus in Timmerlah am 13.11.2019



Foto: Stadt Braunschweig / Daniela Nielsen



- Feuerwache Berufsfeuerwehr
- Standort Freiwillige Feuerwehr
- Werkfeuerwehr

## 4 Personal der Feuerwehr Braunschweig

### 4.1 Personalstärke der Feuerwehr Braunschweig

	Alter	bis 20	21 bis 27	28 bis 40	41 bis 50	über 50	Summe
Berufsfeuerwehr	männlich	4	56	156	91	107	414
	weiblich	2	5	8	6	6	27
	Summe BF	6	61	164	97	113	<b>441</b>
Einsatzabteilung Freiw. Feuerwehr	männlich	128	185	328	161	211	1013
	weiblich	37	59	67	20	202	385
	Summe FF	125	244	391	176	237	<b>1.173</b>
<b>Feuerwehr Braunschweig</b>	<b>Summe</b>	<b>131</b>	<b>305</b>	<b>555</b>	<b>273</b>	<b>350</b>	<b>1.614</b>

### 4.2 Personal der Berufsfeuerwehr Braunschweig nach Laufbahnen (nur feuerwehrtechnische Beamte)

Feuerwehrpersonal	Alter	bis 20	21 bis 27	28 bis 40	41 bis 50	über 50	Summe	Gesamt
Laufbahngruppe 1.2 (Mittlerer Dienst)	männlich	0	42	129	76	77	324	
	weiblich	0	2	6	2	1	11	<b>335</b>
Laufbahngruppe 2.1 (Gehobener Dienst)	männlich	0	1	17	10	9	37	
	weiblich	0	0	0	1	1	2	<b>39</b>
Laufbahngruppe 2.2 (Höherer Dienst)	männlich	0	0	2	1	1	4	
	weiblich	0	0	1	0	0	1	<b>5</b>
Summe		0	36	156	88	94		<b>379</b>

4.3 Personal der Freiwilligen Feuerwehr

	Ortsfeuerwehr	Bevenrode	Bienrode	Broitzem	Dibbesdorf	Geitelde	Harxbüttel	Hondelage	Innenstadt	Lamme	Lehndorf	Leiferde	Mascherode	Melverode	Ölper	Querum
Einsatzabteilung	Frauen	5	13	15	5	3	10	5	9	7	4	10	2	4	6	4
	Männer	18	47	44	25	31	23	41	83	28	32	33	30	30	22	33
Jugendfeuerwehr	Mädchen	2	5	4	1	1	4	6	3	5	4	5	3	8	3	4
	Jungen	8	9	9	4	5	12	9	12	17	10	9	10	19	9	13
Kinderfeuerwehr	Mädchen	7	-	6	-	1	3	-	-	7	5	7	6	13	-	4
	Jungen	9	-	12	-	5	7	-	-	19	22	8	12	14	-	10

	Ortsfeuerwehr	Rautheim	Riddagshausen	Rühme	Rüningen	Schapen	Stiddien	Stöckheim	Thune	Timmerlah	Veltenhof	Völkenrode	Volkmarode	Waggum	Watenbüttel	Wenden
Einsatzabteilung	Frauen	8	5	7	4	6	5	2	12	8	2	8	3	2	16	3
	Männer	31	31	33	40	26	17	29	28	25	40	34	23	21	37	30
Jugendfeuerwehr	Mädchen	6	4	8	2	5	1	-	11	7	2	4	-	5	14	5
	Jungen	14	14	8	10	5	3	11	8	7	10	12	12	11	15	7
Kinderfeuerwehr	Mädchen	8	2	6	4	3	-	2	9	4	6	9	-	4	13	2
	Jungen	7	16	10	16	9	-	9	8	9	8	10	-	13	21	2

## 5 Einsätze

### 5.1 Übersicht der Einsätze

Brände	BF	FF	WF	Summe
a) Entstehungsbrände Einsatz eines Kleinlöschgerätes	277	103	42	422
b) Kleinbrände Einsatz eines C-Strahlrohres	336	193	2	531
c) Mittelbrände Einsatz von max. 3 C-Strahlrohren	21	19	0	40
d) Großbrände Einsatz von mehr als 3 C-Strahlrohren	5	4	0	9
<b>Summe:</b>	<b>639</b>	<b>319</b>	<b>44</b>	<b>1.002</b>
Hilfeleistungen/Krankentransporte	BF	FF	WF	Summe
a) Technische Hilfeleistungen	2.404	271	240	2.915
b) Rettungsdienst	16.182	0	115	16.297
c) Krankentransporte	1.795	0	1	1.796
<b>Summe:</b>	<b>20.381</b>	<b>271</b>	<b>356</b>	<b>21.008</b>
Blinde- / böswillige Alarmer/ Sonstiges	BF	FF	WF	Summe
a) Blinde Alarmer	432	87	116	635
b) Böswillige Alarmer	10	2	0	12
c) Sonstiges	244	31	7	282
<b>Summe:</b>	<b>686</b>	<b>120</b>	<b>123</b>	<b>929</b>

### 5.2 Menschrettungen bei Brandeinsätzen

Gerettete Personen	<b>93</b>
Verletzte Personen	<b>50</b>
Tote	<b>1</b>
Verletzte Feuerwehrleute	<b>4</b>

### 5.3 Menschrettungen bei Technische Hilfeleistungen:

Gerettete Personen	<b>68</b>
Verletzte Personen	<b>109</b>
Tote	<b>4</b>
Verletzte Feuerwehrleute	<b>3</b>

## 6 Schutzziel

Basis für die Bedarfsplanung der Feuerwehr Braunschweig sind die: „**Qualitätskriterien für die Bedarfsplanung von Feuerwehren in Städten**“ der Arbeitsgemeinschaft der Leiter der Berufsfeuerwehren (AGBF).

Die Qualitätskriterien stützen sich dabei auf zwei Schutzzielstufen:

### Stufe 1

Innerhalb der Hilfsfrist 1 von 9,5 Minuten (nach Beginn der Notrufabfrage) soll der Erstangriff zur Menschenrettung mit 10 Funktionen (qualifizierte Einsatzkräfte der Feuerwehr) erfolgen.

### Stufe 2

Innerhalb der Hilfsfrist 2 von 14,5 Minuten sollen weitere sechs Funktionen an der Einsatzstelle eintreffen, um bei der Menschenrettung zu unterstützen und die Brandbekämpfung, die Entrauchung sowie die Eigensicherung der Einsatzkräfte zu übernehmen.

Die AGBF empfiehlt einen Erreichungsgrad von mind. 90 %, d.h. in neun von zehn Einsätzen sollen die Vorgaben der ersten und zweiten Schutzzielstufe erfüllt werden.

Die Ist-Zustandsermittlung im Rahmen der Feuerwehrbedarfsplanung hatte ergeben, dass insbesondere die Stufe 1 nur in **65 % der Einsätze** erreicht wurde.

Die Stufe 2 wurde in **84 % der Einsätze** eingehalten.

Daraufhin wurden folgende Maßnahmen zur Umsetzung vom Gutachter empfohlen und vom Rat der Stadt Braunschweig beschlossen:

- |   |             |
|---|-------------|
| • dynamische Verkehrszeichenbeeinflussung | + ca. 2-3 % |
| • Erhöhung der Funktionsstellen BF        | + ca. 8 %   |
| • Neubau einer Feuerwache im Südwesten    | + ca. 7 %   |
| • Neubau einer Feuerwache im Norden       | + ca. 11 %  |

## 7 Schutzzieleerreichung 2019

Im Jahr 2019 wurden 1002 schutzzielrelevante Einsätze der Feuerwehr Braunschweig ausgewertet.

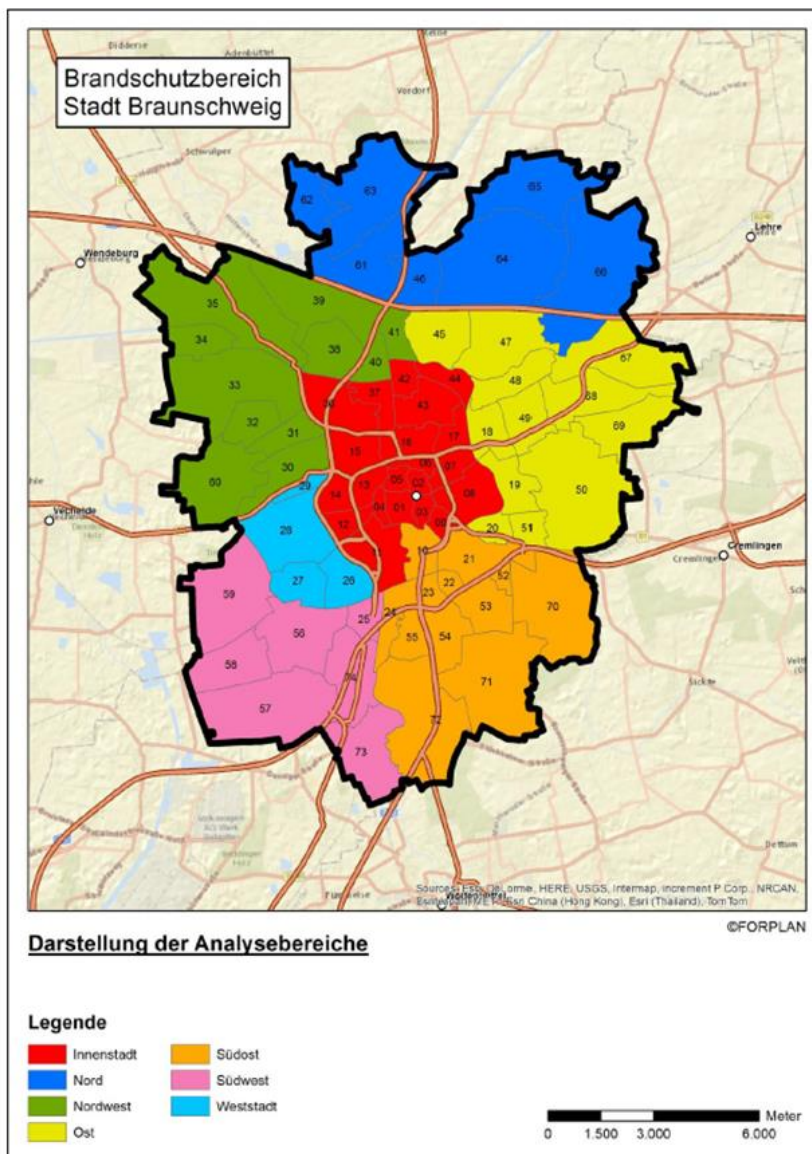
Das Schutzziel Stufe 1 wurde in **74,0 % der schutzzielrelevanten Einsätze** eingehalten

Das Schutzziel Stufe 2 wurde in **92,8 % der schutzzielrelevanten Einsätze** eingehalten.

Die Ortsfeuerwehren sorgen in 3,9 % der Einsätze für die Einhaltung des Schutzziels der Stufe 1. Vor allem in den Bereichen Nord und Weststadt haben sie einen signifikanten Anteil.

Die Erreichungsgrade im Stadtgebiet variieren sehr stark. Insbesondere im Norden und im Bereich Weststadt/Donauviertel ist der Schutzzieleerreichungsgrad der Stufe 1 deutlich niedriger.

Bereich	Auswertbare Einsätze		Innerhalb der Hilfsfrist		Stufe 1 nur mit FF	Erreichungsgrad	
	Stufe 1	Stufe 2	Stufe 1	Stufe 2		Stufe 1	Stufe 2
Innenstadt	528	383	469	363	3	88,80%	94,80%
Nord	50	37	3	29	3	6,00%	78,40%
Nordwest	117	84	61	78	6	52,10%	92,90%
Ost	56	47	30	45	4	53,60%	95,70%
Südost	138	109	120	102	5	87,00%	93,60%
Südwest	36	33	27	32	6	75,00%	97,00%
Weststadt	50	43	26	43	10	52,00%	100,00%
BAB	27	18	5	8	2	18,50%	44,40%
<b>Summe</b>	<b>1002</b>	<b>754</b>	<b>741</b>	<b>700</b>	<b>39</b>	<b>74,00%</b>	<b>92,80%</b>



- 01...Stadtkern
- 02...Hagen
- 03...Altewiek
- 04...Hohetor
- 05...Neustadt
- 06...Altes Hochschulviertel
- 07...Am Hagenring
- 08...Prinzenpark
- 09...Viewegs Garten
- 10...Bürgerpark
- 11...Wilhelmitor-Süd
- 12...Wilhelmitor-Nord
- 13...Petritor-Ost
- 14...Petritor-West
- 15...Petritor-Nord
- 16...Nordbahnhof
- 17...Neues Hochschulviertel
- 18...Gliesmarode
- 19...Riddagshausen
- 20...Hauptfriedhof
- 21...Hauptbahnhof
- 22...Bebelhof
- 23...Zuckerberg
- 24...Am Südsee
- 25...Gartenstadt
- 26...Hermannshöhe
- 27...Rothenburg
- 28...Weinberg
- 29...Alt-Lehndorf
- 30...Siedlung Lehndorf
- 31...Ölper Holz
- 32...Kanzlerfeld
- 33...Bundesanstalten
- 34...Völknerode
- 35...Watenbüttel
- 36...Ölper
- 37...Schwarzer Berg
- 38...Veltenhof
- 39...Hafen
- 40...Rühme-West
- 41...Rühme-Ost
- 42...Vorwerksiedlung
- 43...Siegfriedviertel
- 44...Schundersiedlung
- 45...Kralenriede
- 46...Bienrode
- 47...Querumer Forst
- 48...Querum
- 49...Pappelberg
- 50...Naturschutzgebiet
- 51...Mastbruch
- 52...Lindenberg
- 53...Südstadt
- 54...Heidberg
- 55...Meverode
- 56...Broitzem
- 57...Geitelde
- 58...Stiddien
- 59...Timmerlah
- 60...Lamme
- 61...Wenden
- 62...Harxbüttel
- 63...Thune
- 64...Waggum
- 65...Bevenrode
- 66...Hondelage
- 67...Dibbesdorf
- 68...Volkmarode
- 69...Schapen
- 71...Mascherode
- 72...Stöckheim
- 73...Leiferde
- 74...Rüningen

Abb. A.1 Analysebereiche für die räumliche Analyse des Erreichungsgrades

## 8 Rettungsdienst

### 9.1 Mitwirkende Organisationen

Im Rettungsdienst der Stadt Braunschweig sind neben der Berufsfeuerwehr Braunschweig folgende Hilfsorganisationen tätig:

- ASB (Arbeiter-Samariter-Bund, Regionalverband Braunschweiger Land)
- DRK (Deutsches Rotes Kreuz, Kreisverband Braunschweig-Salzgitter e.V.)
- JUH (Johanniter-Unfall-Hilfe e. V., Ortsverband Braunschweig)
- MHD (Malteser Hilfsdienst gGmbH)

Rettungsdienst	Berufsfeuerwehr	Hilfsorganisationen	private Anbieter
Krankentransport	X	X	X
Notfallrettung	X	X	--
Notarztdienst	X	--	--
Rettungshubschrauber	--	--	--

9.2 Einsätze

	Rettungsdienst Braunschweig	davon Berufsfeuerwehr
Notfallrettungen	32.162	11.106
davon mit Notarzt	5.076	5.076
Krankentransporte	30.306	1.795



Foto: Feuerwehr Braunschweig

## 8.3 Reanimationen durch den Rettungsdienst Braunschweig


	RD Braunschweig	Referenzdaten Deutsches Reanimations- register (2018)
Anzahl Reanimationen	212	k. A.
Inzidenz (Anzahl Reanimationen pro 100.000 Einwohner)	84,8	68,8
Durchschnittsalter (Jahre)	70,9	69,8
Im Krankenhaus mit Spontankreislauf aufgenommen	44,3%	36,9%
aus dem Krankenhaus entlassen	12,3%	12,7%
davon mit annähernd vollständiger Erholung	92,3%	64,5%

Quelle: RD Stadt Braunschweig

Quelle: Deutsches Reanimationsregister (Stand 06.03.2019)



Foto: Feuerwehr Braunschweig



Impressum

Herausgeber:

Feuerwehr Braunschweig

Feuerwehrstraße 11-12

38114 Braunschweig

V.i.S.d.P.: Ltd. Branddirektor Torge Malchau

0531/2345-0

[feuerwehr@braunschweig.de](mailto:feuerwehr@braunschweig.de)

[www.feuerwehr.braunschweig.de](http://www.feuerwehr.braunschweig.de)

Foto: Feuerwehr Braunschweig